

特定医療法人 健康会

総合病院 京都南病院

〒600-8876 京都市下京区西七条南中野町8

TEL 075-312-7361 (代表) / FAX 075-311-7965

診療科目

内科・神経内科・消化器科・呼吸器科・循環器科・アレルギー科
心療内科・外科・整形外科・脳神経外科・リハビリテーション科
麻酔科・リウマチ科・形成外科・泌尿器科・肛門外科・婦人科
小児科・眼科・皮膚科・耳鼻咽喉科・放射線科

専門外来

糖尿病・アレルギー・血液・心療内科・高脂血症・健康管理
予防接種・乳腺・手の外科・リウマチ・膠原病

診療時間

【月～金】 午前診 (受付) 8:30～12:00 (診察) 9:00～12:00

午後診 (受付) 13:30～16:30 (診察) 14:00～16:30

【土】 午前診 (受付) 8:30～12:00 (診察) 9:00～12:00

特殊外来は上記時間と異なりますのでお問い合わせください。

関連施設

介護老人保健施設ぬくもりの里

居宅介護支援事業所ぬくもりの里

訪問看護ステーションぬくもりの里

京都市認知症高齢者グループホームぬくもりの里

訪問看護ステーションみなみ

居宅介護支援事業所京都南病院

在宅療養部

ヘルパーステーションみなみ

健康管理センター (人間ドック・職域健診など)



特定医療法人 健康会

メールアドレス: minami_kouhou@kyotominami.or.jp

<http://www.kyotominami.or.jp/>

新京都南病院

〒600-8861 京都市下京区七条御所ノ内北町94番地

TEL 075-322-3344

【急患対応のご案内】

日・祝日を含む上記時間以外の時間外診療および救急車での来院については、すべて新京都南病院で診療いたします。

【夜間診療について】

(受付) 16:30～19:30 (診察) 17:00～

	月	火	水	木	金
内科	小松Dr	新谷Dr	佳山Dr	藤本Dr	古石Dr
外科	陳Dr	廣間Dr	交替 (17:30～)	鷹野Dr	小松Dr

●お薬は「院外処方」になります。

●夜診は「内科」・「外科」の2診察体制です。

●水曜日は診療開始時間が17:30からになります。

分院

※診療時間など詳細は、各分院にお問い合わせください。

第二南診療所 (TEL 371-1465)・西京極診療所 (TEL 314-2866)

内浜診療所 (TEL 361-3833)・せんぼん診療所 (TEL 341-7868)

伏見診療所 (TEL 611-2324)・三栖診療所 (TEL 601-0739)



京都南病院グループと地域を結ぶ
コミュニケーション情報誌

みなみ

vol. 110 ● 2014年 冬号

【今号の表紙】
京都南病院
循環器生理検査室

Contents

理事長ごあいさつ ●

新年のあいさつ

ちゃんと知っとこ! ●

超音波検査のご案内

続 京都★探検隊 ● 大善寺 (伏見地蔵)・奈良街道

脳の活性化 ● 図形パズル

● 新人紹介

季節のことば ● 冬～寒の入り

京都南病院グループMAP ● 内浜診療所のご紹介



特定医療法人 健康会 理事長 ^{し みず} 清水 ^{さとし} 聡

みなさま、明けましておめでとうございます。みなさま方の昨年の一年はいかがでしたでしょうか。

昨年は、アベノミクス、三本の矢などと言われる経済優先の政策が行われ、人工的につくられたインフレであたかも経済が改善したかのように浮かれているような年でした。しかし一方では福島原発災害や原発再稼働問題、高齢化社会における社会保障制度の改善や消費税増税における弱者救済問題など様々な問題を先延ばしにしています。経済とは本来「経世済民」すなわち「世を治め、民の苦しみを救うこと」の略語であるにもかかわらず、現在の日本の経済は世を混乱させ、民を苦しめるものとなっているように思われます。もう一度原点に戻って、民のための経済であってほしいと願っています。

さて、新京都南病院が開院致しまして、早いもので今春で3年が経過します。昨年は新病院では循環器内科の充実をはかり、地域のみなさまにさらにより良い医療を提供してまいりました。今後も、さらに様々な体制を整えていきたいと考えています。また本院の再整備におきましては、5階、6階とわかれていた5階病棟を1階に移動させて、一つにまとめよりスムーズに入退院ができるようにリニューアルいたしました。そして残った5階のスペースを再整備して、地域のみなさまと一緒に医療や介護、高齢化社会の問題などを話し合えるような広場にしたいと考えています。その広場で、みなさまのさまざまなご意見やご要望などを直接お聞きして、私たちの活動の指針の一つにしたいと考えています。というのもこれから私たちは、今まで経験したことのない超高齢化社会に突入します。そしてその状況の中で医療や介護を、地域のみなさまに提供していかなければなりません。官まかせではなく、民が率先して進まなければ、提供する側も

される側も満足のいくようなものにはならないような気がしています。京都南病院グループは、地域の方々と共にきたるべき超高齢化社会を乗り越えていきたいと思っています。

私たち医療法人健康会、京都南病院グループは、みなさまと地域の医療、介護を守り、より良い社会になるように活動することを、今年も忘れず遂行していきますので皆様のご理解、ご協力をよろしくお願いいたします。



ちゃんと
知ってこ!

「超音波検査」のご案内

あおきこうじろう
臨床検査部 青木孝次郎

京都南病院では、東芝メディカルシステムズ社製の超音波診断装置を新たに導入し超音波検査を行っています。

超音波検査は、目的とする臓器の体表部分にゼリーを塗り、プローブとよばれる小さな装置をあてて、そのプローブから出される超音波が臓器にあたって跳ね返ってくるのをとらえて画像化したものです。超音波検査は痛みもなく、無害とされており、誰でも検査を受けることができます。

この装置では心臓領域を中心に、血管（頸動脈、下肢）などを主に行っていて、装置の更新により、より鮮明で微細な画像で診断することが可能となりました。

ここでは心臓超音波検査、頸動脈超音波検査、下肢血管超音波検査について紹介したいと思います。



心臓超音波検査

この検査を行う目的は二つあり、一つは心臓の形の異常を発見する形態的診断、もう一つは心臓の働きを見る機能的診断です。心臓は常に動いていますが、その動いている状態をそのまま観察できる有用な検査です。検査時間は20～30分程度です。

心房や心室の大きさ、壁の厚さや動きなどから、心拡大、心肥大、心筋梗塞とその範囲などが診断できます。弁の形や動きから、心臓弁膜症とその程度を判定します。

今回の装置の更新により、さらに詳しく心筋の評価ができるようになりました。

頸動脈超音波検査

この検査は動脈硬化を視覚的にとらえ診断することが可能です。

頸部の血管壁を観察して動脈硬化の有無を調べたり、血管腔を観察して血管の詰まりやプラーク（1.1mmを超える限局性の壁隆起）がないかを調べます。検査時間は20～30分程度です。

下肢静脈超音波検査

下肢静脈の血管や血流を描出することにより、血栓（血の固まり）の有無を調べます。

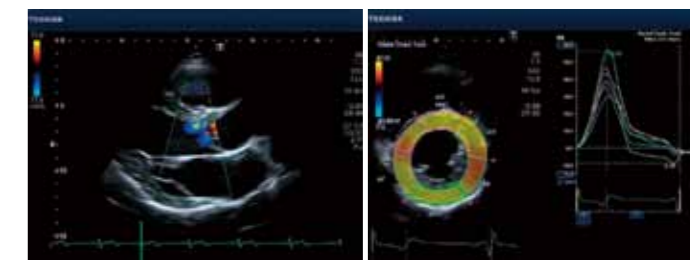
血栓ができると足がむくんだり、痛みを伴うことがあります。また血栓が肺の血管に移動することで呼吸困難、最悪の場合は突然死を起こしたりすることもあります。（エコノミークラス症候群）検査時間は30～60分程度です。

下肢動脈超音波検査

下肢動脈の血管や血流を描出することにより、閉塞性動脈硬化症の有無を調べます。

下肢動脈の動脈硬化が進行すると足に痛みを伴います。また動脈硬化が原因で足に潰瘍や壊死を起こしたりします。検査時間は30～60分程度です。

また当院ではこれらの超音波検査の他にも腹部、甲状腺頸部、乳腺、腎動脈などの超音波検査も行っていますので、気になる症状のある方は医師にご相談ください。



知っているようで実は知らない…。そんな京都の歴史や文化を紹介します。

第1回 ● 大善寺(伏見地藏)・奈良街道

vol.1108までの京都探検隊では、都七福神を巡拝して来ました。続編として今号から「京の六地藏めぐり」をみなさまといっしょに廻ることにいたします。

お地藏さん(地藏菩薩)は全国いたるところにあります。「京の六地藏めぐり」はお盆も過ぎた8月22日、23日に都の旧街道の出入り口6ヶ所に祀られた地藏菩薩を巡ります。続編ではこれら6体を6回に亘って時計回りに探訪して行く予定です。



まつばやしひで き
臨床検査部 松林英樹

単に「六地藏」と言えば、京都在住の方はああ、あの六地藏かいな、とすぐお分かりになりますね。そうなんです、伏見区と宇治市の境、JR・京阪・地下鉄六地藏駅のあるあそこです。普段は地名や駅名としてしか思い浮かばないし、また使われないでしょう。この第1回の大善寺、実は六地藏めぐりの要でもあり、六地藏という呼称の元祖でもあります。

地下鉄六地藏駅辺りから外環に沿って行くと新小栗栖街道が分岐し、目の前の JR 奈良線の高架をくぐると西側に大善寺があります。外環側の門から入ると左手に鐘楼、右手に本堂、正面に観音堂と並んでお地藏さんが安置された六角の地藏堂に視線が行きます。早速鐘を撞いてお参りしたあと格子の隙間から中を伺うと、真っ白な胸とお顔、朱の口唇に長い柳眉と円らな瞳という、端正ながらなんとも艶っぽいお姿を拝することが出来ました。少し下がって地藏堂全体を眺めてみますと隣の観音堂や本堂に比べて瓦屋根の急勾配なのに驚かされます。

由緒書きの立て札によりますと「平安時代の初め、小野篁が一度息絶えて冥土へ行き、生身の地藏尊を拝して蘇った後、一木から刻んだ六体の地藏の一つといわれている。当初、ここに六体の地藏尊が祀られていたため、『六地藏』の名が付いた。」

とあります。

境内は外環を行き交う車の騒音や JR の列車の響きに囲まれていながらひっそりと静まった空間を保ち、取材の間出会った人は、母親に連れられた幼児と桃山御陵へ向かう街道側にある山門へ抜け道をして行くついでに手を合わせて行かれる二組の老夫婦のみ。藤棚のフジとツツジがちょうど見ごろで、本堂裏の小高い森の麓でウグイスが春の盛りを懸命に囀っているのです。

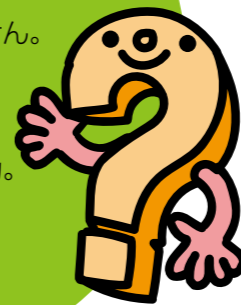


だいぜんじ

住所／京都市伏見区桃山町西町24
交通アクセス／ JR奈良線、地下鉄東西線、京阪電車宇治線
「六地藏」下車

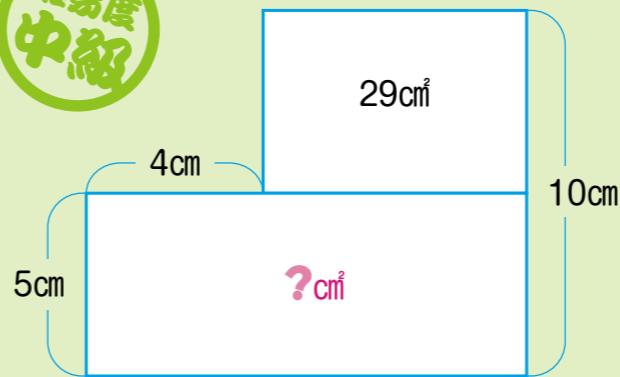
脳の活性化 図形パズル

複雑な計算は必要ありません。
小学校3年生の計算力があれば解けます。
大切なのは着眼点と思考力。
?の長さや面積を解いてください。



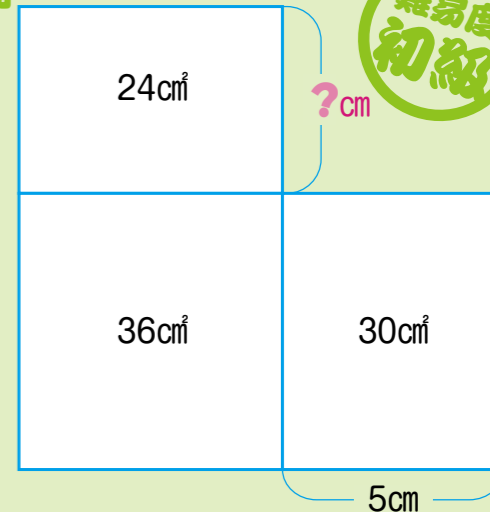
第2問

難易度
中級



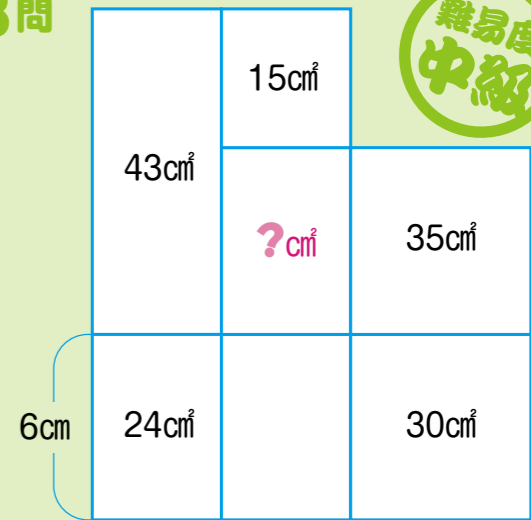
第1問

難易度
初級



第3問

難易度
中級



【答えは8ページ】

新人紹介

今年度から、歴史ある京都南病院グループにお世話になる事になり、早くも半年が経過しました。

まだまだ、至らぬ自身と日々奮闘の毎日を送っています。

職場の上司、先輩方に支えられ、はやく一人前になれるよう日々精進しています。

さて、来年度は、診療報酬改定で、メディアでも大きく取り上げられています。

また、TPP 問題や消費税率の引き上げと社会保障制度にとっても大きな動きがある

年となるでしょう。厚生労働省が立案した「2025年にあるべき医療と介護」に向けて、

社会保障一体改革を行う中で、病院のあるべき姿はどのように写るのでしょうか。今後も医療業界で自分自身ができる事をしっかりと見据えて行きたいと思っておりますのでよろしくお願い致します。



くり た まさ あき
栗田 政明

初めまして、西村秀明と申します。この度、ご縁がありまして3月から新京都南病院の事務局で働かせて頂いております。そして今、仕事ができる喜びを感じながら毎日通勤しています。医療・介護業界では事務職は裏方的存在ですが、汗をかきながらしっかりとした縁の下の力持ちになるために毎日が勉強です。

今までに培った経験を活かしつつ、南病院カラーに染まれる様に精一杯頑張りますので、何卒よろしくお願い申し上げます。



にし むら ひで あき
西村 秀明

【図形パズルの答え】 第1問：4cm 第2問：49cm² 第3問：28cm³

寒の入り

季節のことは

し かた たつ し
栄養科 四方達二

一年でもっとも寒いこの時期を「寒」といいます。小寒から始まるので、寒の入りと言います。「小寒の氷、大寒に解く」という言葉あるように、小寒に張った氷が大寒に解けるほど、むしろ小寒の方が寒いと感じるときも。

冷えきった夜半、見上げると、澄み切った夜空にさえざえとと星が輝いていることがあります。

寒い冬の楽しみ方

雪は日本の冬の風物。スキーやスノボ、雪まつり以外にも雪の楽しみ方があります。その一つが、感性豊かな「雪の名前」にふれて、冬の風情を楽しむこと。

四季折々の美しさを「雪月花」というように、雪には独特の魅力があり、それを表す言葉もたくさんありました。

言葉ひとつで雪の世界が広がりますように!!

降る時期によって変わる雪の名前

- 初めて降る雪は「初雪」
- 例年より早く降る雪は「早雪」
- その冬初めて山々に積もる雪は「初冠雪」
- 冬に別れを告げる最後の雪は「終雪」(しゅうせつ)「雪の別れ」「雪の果て」「雪の名残」ともいわれます。
- もうすぐ春という頃に名残を惜しむように降る雪は「名残雪」(なごりゆき)有名な歌もありますね。
- 春になっても残る雪は「残雪」「去年の雪」(こそのゆき)
- なかなか溶けずに残る雪は「根雪」
- 1年中溶けない雪は「万年雪」

雪の状態を表した名前

- 雪の美しさを表す「白雪」「雪花」(せっか)「深雪」(みゆき)
- 細やかに降る雪のことを「細雪」(ささめゆき) 谷崎潤一郎の小説や、歌謡曲にもありますね。
- 粉のように細やかな雪のことを「粉雪」「米雪」(こめゆき) スキーをするならこんなパウダースノーがいいですね。「粉雪」というヒット曲もありました。
- 灰のようにふわふわ舞う雪は「灰雪」
- うっすらと積もってすぐ溶けてしまう雪は「泡雪」「淡雪」「沫雪」(あわゆき)
- 比較的あたたかい時期に降る、玉の形をした雪を「玉雪」
- 雪のひとひらが大きな雪を「綿雪」「牡丹雪」「花びら雪」ひとひらの雪のことを雪片(せっぺん)といいます。
- 玉雪や綿雪がややとけている状態を「餅雪」
- 餅雪よりも水分の多い雪は「べた雪」「濡れ雪」
- べた雪と雨の間は「水雪」
- 風上の降雪地から、風によって流されてきた雪は「風花」

積もった様子を表した名前や言葉

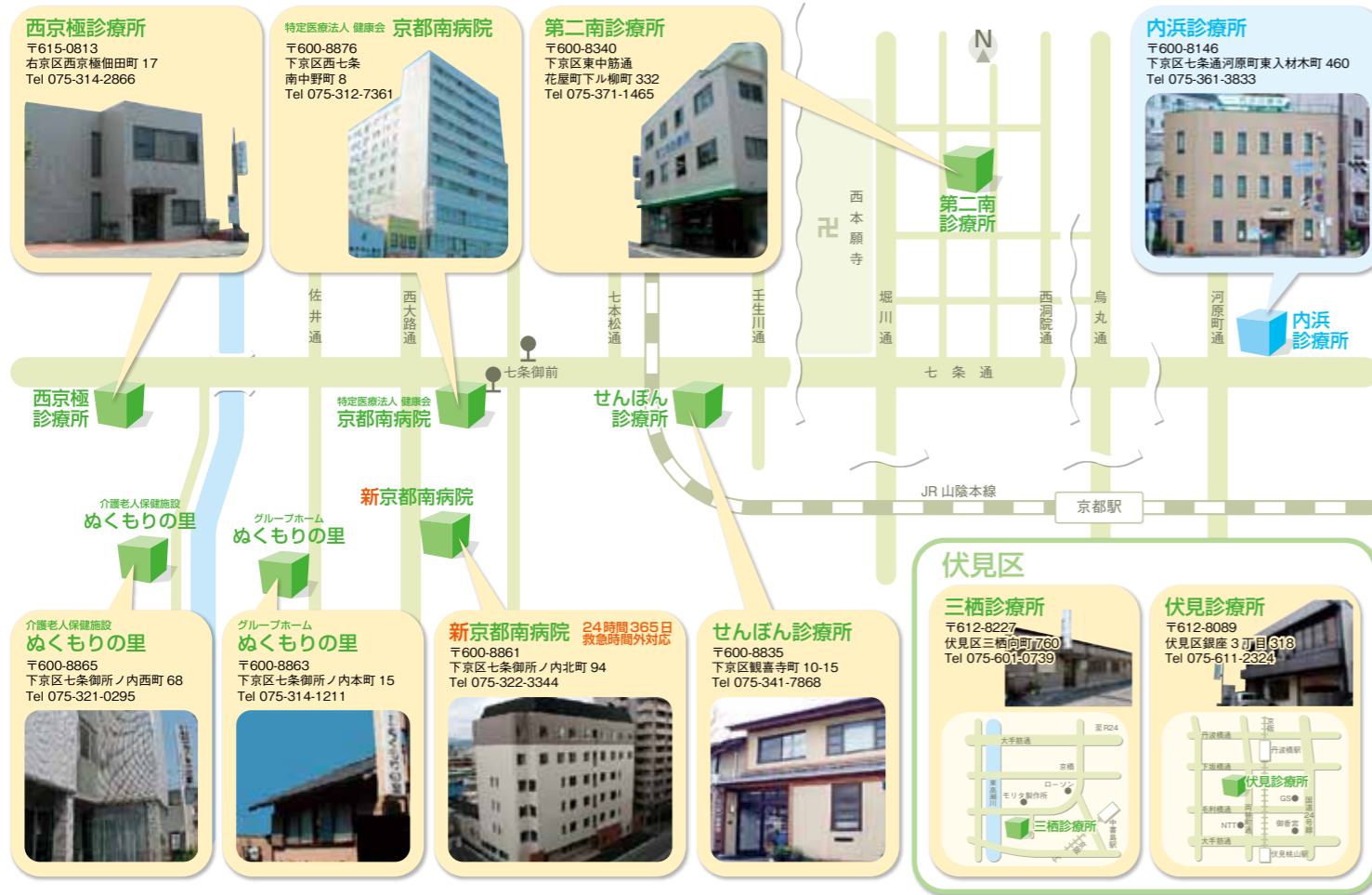
- 雪が降り積もった様子を「銀世界」「銀雪」「雪化粧」
- 積もったばかりの雪は「新雪」
- おめでたいときの雪は「瑞雪」
- とけたり凍ったりを繰り返してできた粗い雪は「粗目雪」(ざらめゆき)
- 一度にたくさん降り積もると「どか雪」
- 積もった雪で薄明くなる様子を「雪明かり」
- 雪が枝や葉に積もっている様子を「雪持ち」
- 樹木などに積もった雪の様子は「綿帽子」
- 常緑の松の枝葉に積もった雪を「松の雪」
- 枝や屋根などから落ちる雪は「垂り雪」(しずりゆき)

いかがですか?ひとつひとつの雪の名前をみているだけで、その情景が浮かんできませんか?

雪は降り方を表す言葉も多く、絶え間なく降る様子は「こんこん」、ひるがえりながら降る様子は「ちらちら」、軽やかに降る様子は「はらはら」、空中に漂う様子は「ふわりと」「ふわっと」などと表現し、木の枝や屋根から落ちる雪は「どさっ」。「豪雪」では風情などといってはられないかも知れませんが、雪は冬の使者。雪の降る様子に美しい名前や言葉を与えた日本人の感性を、私たちも大切にしたいですね。

※参考文献
『日本語使いさばき辞典』
(あすとろ出版)

京都南病院グループ 診療所案内



内浜診療所のご紹介

1956年の開設から半世紀が過ぎました。法人で唯一、精神科・心療内科など心の病にも目を向け、在宅（往診・訪問看護・精神科訪問）を含めた地域医療を展開しています。

【特徴】

- 精神保健福祉士による訪問や生活と社会問題解決の支援、その人らしいライフスタイルの獲得を目標に医療を地域生活との橋渡しとして総合的・計画的に行っています。
- 住み慣れた地で安心して暮らし続けるためリハビリテーションも充実させて来ました。外来物療・マッサージ、通所リハビリ（デイケア）、訪問リハと機能障害のステージに合わせてられます。
- デイケアは地域に密着した20人規模で、家庭的な雰囲気の中楽しく過ごしていただけるよう心がけています。午前中は手作業を中心に理学療法士による機能向上をめざし、午後は物療・マッサージも取り入れてそれぞれのペースに合わせて無理のないように配慮しています。
- 皆様のお困りごとへの対応力を充実させ、そのお答えに答えられる医療・介護・福祉を居宅介護支援事業として提供しています。
- 禁煙外来や特定検診などの成人病への取り組みも実施しております。



医 療	介 護
○内科 院外調剤 禁煙療法	○介護予防通所リハビリ 要支援の介護度の方
○外科 理学療法機器 ・介達けん引 ・ホットバック ・マイクロサージャー ・マッサージ師施術	○介護通所リハビリ 要介護の介護度の方
○在宅支援診療所 往診・訪問診療 訪問看護（精神含む） 訪問看護	○訪問リハビリ ○居宅介護支援 介護認定窓口 ケアマネージ ○訪問看護

※詳しくは、診療所に事前にご相談下さい。



看護師募集

応募資格：看護学校を卒業見込の方または卒業者
職員募集：若干名

詳しくは、下記にお電話いただくか、右記QRコードのお問い合わせフォームをご利用ください。（携帯電話をかざして読み込んでください）

京都南病院・総務課（青木） ☎075-312-7361

<http://www.kyotominami.or.jp/form/index.html>

