

特定医療法人 健康会

総合病院 京都南病院

〒600-8876 京都市下京区西七条南中野町8

TEL 075-312-7361 (代表) / FAX 075-311-7965

診療科目

内科・神経内科・消化器科・呼吸器科・循環器科・アレルギー科
心療内科・外科・整形外科・脳神経外科・リハビリテーション科
麻酔科・リウマチ科・形成外科・泌尿器科・肛門科・婦人科・小児科
眼科・皮膚科・耳鼻咽喉科・放射線科

専門外来

糖尿病・アレルギー・血液・心療内科・高脂血症・健康管理
予防接種・乳 腺・手の外科・リウマチ・膠原病

診療時間

【月～金】 午前診 (受付) 8:30～12:00 (診察) 9:00～12:00
午後診 (受付) 13:30～16:30 (診察) 14:00～16:30
【土】 午前診 (受付) 8:30～12:00 (診察) 9:00～12:00
特殊外来は上記時間と異なりますのでお問い合わせください。

関連施設

介護老人保健施設ぬくもりの里
居宅介護支援事業所ぬくもりの里
訪問看護ステーションぬくもりの里
京都市認知症高齢者グループホームぬくもりの里
訪問看護ステーションみなみ
居宅介護支援事業所京都南病院
在宅療養部
ヘルパーステーションみなみ
健康管理センター (人間ドック・職域健診など)



特定医療法人 健康会

メールアドレス: minami_kouhou@kyotominami.or.jp

<http://www.kyotominami.or.jp/>

新京都南病院

〒600-8861 京都市下京区七条御所ノ内北町94番地

TEL 075-322-3344

【急患対応のご案内】

日・祝日を含む上記時間以外の時間外診療および救急車での来院については、すべて**新京都南病院**で診療いたします。

【夜間診療について】

(受付) 16:30～19:30 (診察) 17:00～

	月	火	水	木	金
内科	小松Dr	新谷Dr	佳山Dr(1-3週) 田中Dr(2-4週)	藤本Dr	古石Dr
外科	陳Dr	廣間Dr	交替 (17:30～)	鷹野Dr	小松Dr

- お薬は「院外処方」になります。
- 夜診は「内科」・「外科」の2診察体制です。
- 水曜日は診療開始時間が17:30からになります。

分院

※診療時間など詳細は、各分院にお問い合わせください。

第二南診療所 (TEL 371-1465)・西京極診療所 (TEL 314-2866)
内浜診療所 (TEL 361-3833)・せんぼん診療所 (TEL 341-7868)
伏見診療所 (TEL 611-2324)・三栖診療所 (TEL 601-0739)



京都南病院グループと地域を結ぶ
コミュニケーション情報誌

みなみ

vol. 109 ● 2013年
夏・秋合併号

【今号の表紙】
アンギオ室

Contents

- 循環器内科の体制が強化されました
- 退任・就任のごあいさつ

地域連携室だより ● 2013年 医療法人健康会 地域連携懇話会を行いました

● 新人紹介

京都南病院グループMAP ● 西京極診療所のご紹介

循環器内科の 体制が強化 されました。



このたび当院血管造影検査チームに木戸淳道(きど あつみち)先生が入職され、血管造影検査チームの体制が強化されました。

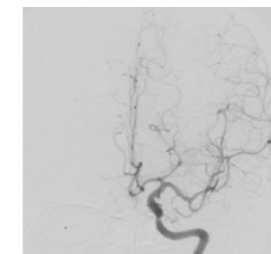
血管造影検査とは血管の状態や血液の流れを調べる為にカテーテルという細い管を腕や鼠径部の動脈から目的の血管まで通し、造影剤を血管に流して血管撮影を行います。血管の狭窄部位や腫瘍を栄養している血管を調べるのに有効です。

また狭窄している血管を広げたり、腫瘍を栄養している血管を塞栓したりする様々な治療を行うこともできます。

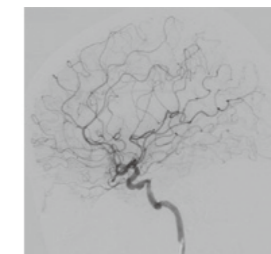
◀治療中の木戸先生

脳血管造影検査

主要血管の形態診断、脳血管障害(クモ膜下出血、脳梗塞など)、脳血管の病変(動脈瘤など)や脳腫瘍などの血行支配の状態など、この検査の情報は手術を含む治療の計画を立てる上で必要となる検査です。また動脈瘤に対してコイルを使用した治療なども行います。



正面



側面



3Dアンギオ

冠動脈造影検査

心臓を栄養している冠動脈が狭くなると、狭心症や心筋梗塞等の心疾患を引き起こす原因となります。冠動脈造影検査は冠動脈に直接カテーテルから造影剤を流して閉塞や、狭窄している場所の有無を検査します。血管が閉塞や、狭窄している所を見つけると経皮的冠動脈インターベンション(PCI)を行います。

経皮的冠動脈インターベンションとは閉塞や狭窄しているところをバルーンカテーテル(風船)により膨らませて広げたり、ステント(網目状の金属の筒)を留置して広げたりして治療する事をいいます。



①治療前 CTO



②#1 POBA



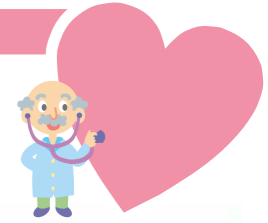
③POBA後



④#4 POBA



⑤治療後



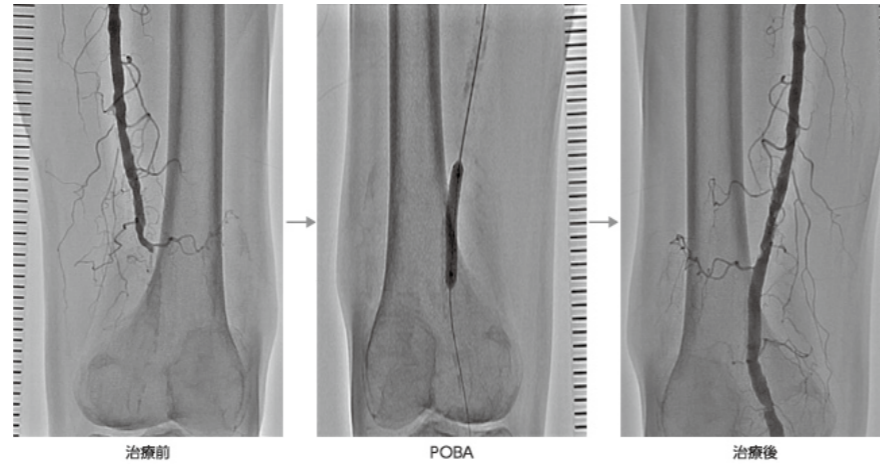
下肢動脈造影検査

多くの場合、閉塞性動脈硬化症などの血管性病変に対して行われます。

また閉塞および狭窄部位に対してバルーンカテーテルによる末梢血管形成術(PTA)や血栓溶解療法が行われます。

下肢の血管が狭くなると足が冷えたり、感覚がなくなり最悪壊死する事もあります。

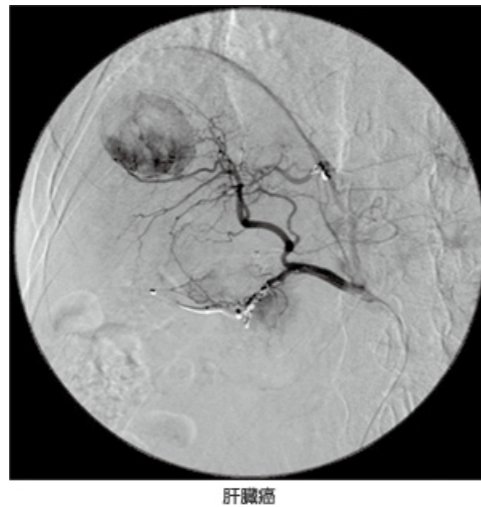
下肢動脈の狭窄・閉塞、血行等の診断。



腹部血管造影検査

近年CTやMRI、超音波検査の画像診断の向上により、診断を目的とした血管造影検査は少なくなりIVRを主目的とした血管造影が主体となっています。

臓器を栄養している血管を造影して血管の狭窄・閉塞、変異、臓器との関係、血行、腫瘍血管等を描出します。



当院の機械は安定した高精細画像が得られます。目的に応じた「撮影プログラム／オートポジショニング」が自由に設定できます。目的に応じて自由にカスタマイズができるので、必要な検査環境を効率良く実現でき、高画質を保ちながら低被曝化を実現します。



東芝社製 INFX-Celeve-i 8000V



アンギオ室の様子

事務長退任に想う

京都南病院 事務局

やま もと かつ み
山本 勝美



住宅公団との合意で病院が建設された3年後の1969年（昭和44年）2月24日、京都南病院にお世話になることになり、それから丸44年を越えました。この病院が私を育ててくれました。何の社会常識の無い若者を世の中の進歩とともによくぞ我慢して使ってくれたものと感謝申し上げます。

当時を振り返ってみますと、少し前の1964年には東京五輪、1970年には日本万国博覧会が開催され所得倍増、列島改造など、まさに全ての国民が将来不安など無縁な様相でした。1970年代には、4回の診療報酬改訂で63.6%もアップしました。1980年代からは少子高齢化に向けた対応が迫られる中、適正化という官僚用語で医療費は抑制が継続されています。

そんな中、2002年に事務長を拝命し、何とか努めて参りました。これも皆様の暖かいご支援があった賜と感じております。厳しい医療・介護情勢は続くものの、この世界に絶対的必要性は、全ての住民の認めるところです。事務長を退任するに当たり、皆様のご活躍とご健闘を祈願致します。ありがとうございました。

ごあいさつ

京都南病院 事務長

さい とう ふみ お
齊藤 史雄



この度、京都南病院の事務長に就任致しました。

早いもので私も当法人に勤めて23年が経ちました。入職後10年間総務課に在籍し、介護保険がスタートした2000年春に、老健施設ぬくもりの里へ異動となりました。以来10数年、ぬくもりの里を中心に、介護事業全体に携わってきました。

今回就任して感じますことは、法人の歴史の重みであります。本年当法人は、創立60年にあたります。人間で言えば還暦を迎えて、今もなお地域の皆様から信頼され運営してこられたことは誇りであります。今日の南病院があるのは、地域の皆様の支援と諸先輩方が積み上げられた労苦の上に成り立っております。これからも、地域と共に歩み、医療・介護に対して身近に柔軟に、そして迅速に対応して参りたいと考えます。

今回の異動当日、入職時からお世話になっている先輩から「お帰りがいいよ。待ってたよ!」と声をかけてもらいました。何気ない一言でしたが、南病院のあたたかさに触れた瞬間でした。所帯は大きくなって職員同士の顔が見える病院であり続けたいと思います。

最後に、誠に微力ではありますが、統括事務長を務める林事務長と、力を合わせて職を全う出来るよう頑張っていく所存でございます。今後ともご指導の程よろしくお願い申し上げます。

法人統括事務長に就任して

はやし きよ のり
法人統括事務長 林 起予則



この度、今年6月より法人統括事務長に就任いたしました新病院事務長（兼任）の林起予則です。日頃より皆様方には大変お世話になり誠にありがとうございます。

わたくしも1983年（昭和58年）に入職してから早いもので今年で勤続30年を迎え、また、法人も同じく創立60周年を迎える歴史的記念すべき年となり、30年間、法人とともに歩んできました。

法人が設立されて60年。1953年、職員6名、ベッド数20床でスタートした病院も今や職員総数850名、204床の本院、102床の新病院を中心に、市内に6つの診療所と老人保健施設ぬくもりの里を擁する組織に発展しました。これも南健康会をはじめ地域住民の暖かいご支援とご協力により、また、地区医師会や多くの医療機関様、並びに設立以来当院に深く関わった職員諸兄の努力の賜物であると深く感謝を申し上げます。

近年我々の取り巻く環境は更に厳しさを増しております。消費税増税や医薬品、医療材料の高騰、水光熱費の高騰、T-PP問題などは既にわれわれの目の前に迫ってきております。

中長期的には現在の団塊世代が後期高齢者として迎える

2025年に向けての医療・介護の再編の方向性が示されており、今後我々法人もあるべき姿をしっかりと示さなくてはなりません。問題や課題はまだ山積であります。理事長をはじめわたくし自身もしっかりと舵取りをしていく覚悟です。今後、我々も更なる飛躍を目指し、これらの原点になるのは法人の理念、「全人的医療の希求」であり、三本の柱であります。今後もわれわれは南健康会とともに地域の人々のために医療・保健・福祉活動を行い、地域の皆様から信頼される病院としてよりよい医療・介護を提供していけるよう努力してまいりますのでご指導・ご鞭撻を宜しくお願い申し上げます。



2013年 医療法人健康会 地域連携懇話会を行いました

毎年、当法人グループと日頃連携していただいている登録医・開業医の先生方、病院・施設の方々にご参加いただき、著名な先生を講師に懇話会を行っています。

今年は去る5月18日（土）に、111名の多数ご参加いただき、心臓外科医で現在は東京都葛飾区で開業されている、いつき会ハートクリニック院長佐藤一樹先生をお招きして、テーマ「医療者の刑事事件抑制へ—院内事故調査報告書の問題点と医師法第21条の正しい理解—」についてご講演いただきました。先生は朝日新聞の「私の視点」他雑誌・書籍などでも執筆されています。



医療現場での医療事故に対する病院の正しい対応、医療現場の医師・病院・施設管理者の医師法第21条の誤った解釈による問題点等、自らのご経験によるかなり専門領域にまで踏み込んだ内容で、参加された開業医の先生、病院の先生からも実際あった事例についての質疑応答も行われ、非常に中身の濃い貴重な懇話会となりました。医療法人健康会では今後もこのような、各医療機関と連携を持てる機会を設け、地域の方々に役立てる医療提供体制を構築していけるよう頑張っていきたいと考えています。



新人紹介

今春より入職しました、
林裕太と申します。
現在は先輩方にお世話になる毎日ですが、将来、地域の医療を担う一人として、責任感を持って業務に取り組んでいきたいと思っております。
よろしくお願い致します。



はやし ゆうた
林 裕太

3月1日に入職しました、
長畑健太と申します。
私は今、半年間の研修を受けさせて頂いており、日々勉強中です。
周囲の方々の優しさに触れ、楽しい毎日をお過ごししております。
今後とも宜しくお願い致します。



なが はた けんた
長畑 健太

この度ご縁があり入職致しました。
入職して早数ヶ月、様々な人と出会いました。
患者さんや職員さん、その出会いや関わりも全て縁あっての事だと思っています。
その一つ一つの縁を大切にしつつ、皆で力を合わせ、より良い南病院にしていきたいと思っております。



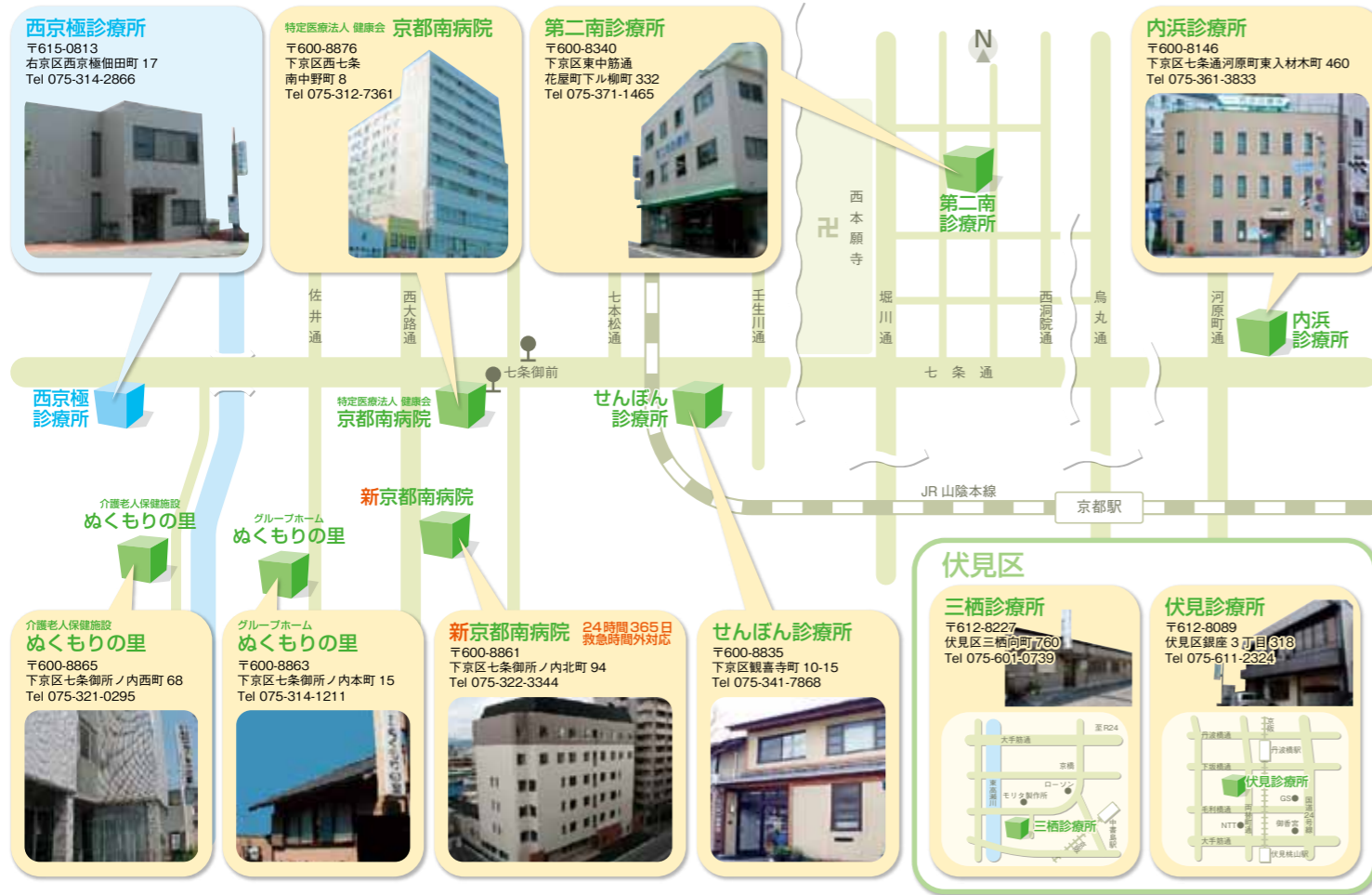
きた した ひろあき
北下 普章

初めまして。新京都南病院事務局の荒木詩織です。
私の主な業務は新京都南病院の総務的、且つその他全般作業です。まだ入職して数ヶ月程でまだまだ分からないことが多いですが、『事務員は腰は低く、志は高く』という言葉があるので、私もそれをモットーに日々仕事に励んでいきたいと思っております。これからどうぞ宜しくお願いします。



あら き しおり
荒木 詩織

京都南病院グループ 診療所案内



西京極診療所のご紹介

西京極診療所の所長が変わりました。

内科
たか ほん やす ひろ
高橋 康廣

この度、西京極診療所所長に就任しました高橋です。西京極診療所は南病院の診療所としては比較的新しい（と言ってももう40年ほど経つのでしょうか）当時、ぬくもりの里ができたのに対応して、ぬくもりの里の外来部門的な位置づけでした。周りには工場が多く、住んでいる人もそう多くなかった様に覚えています。

それが徐々に工場が減って人々が集まって町が出来ていきました。道にも人があふれています。それに連れて、その地域の人々の医療ニーズに最前線で応えていく場として診療所が期待されています。この地域にとって必要な医療とは、と模索しつつその期待に応えようと努力することが我々の仕事だと思っています。それが、京都南病院が歩んできた地域医療だろうと思います。

みなさまの期待に応えられるようがんばりたいと思います。ご支援を宜しくお願い致します。



●診療体制 (在宅医療 外来リハビリ、訪問リハビリ有り) ※外来物理療法、マッサージ (7月2日~開始) 午前診のみ

あさ 受付8:45 診察9:00~12:00 / よる 受付16:30 診察17:00~19:30

		月	火	水	木	金	土
あさ	1診	角谷真二	高橋康廣	高橋康廣	作 功一	清水聡(外科)	高橋康廣
	2診					高橋康廣	
	物理療法	○	○	○	○	○	○
	マッサージ	—	○	○	○	○	○
ひる		—	(往診)高橋康廣	—	—	—	—
よる	1診	古石隆光	森口達生	—	前田康秀	河部 純	—
	2診				小山泰規		

看護師募集

応募資格：看護学校を卒業見込の方または卒業者
職員募集：若干名

詳しくは、下記にお電話いただくか、右記QRコードのお問い合わせフォームをご利用ください。(携帯電話をかざして読み込んでください)→

京都南病院・総務課 (青木) ☎075-312-7361

<http://www.kyotominami.or.jp/form/index.html>

